

# Käyttöohje / Bruksanvisning

## Suodatinpumppu / Filterpump

Eco 3000-5000-8000-12000-16000



**Pondteam**<sup>®</sup>

[www.pondteam.com](http://www.pondteam.com)

# Suomi

## Suodatinpumppujen käyttöohje

**Lue tämä käyttöohje huolellisesti läpi ennen pumpun käyttöä.**

Parannamme ja kehitämme tuotteitamme jatkuvasti, joten tarvikkeet yms. voivat erota pakkauksissa esitetyistä kuvista.

Suosittellemme tutustumaan päivitettyihin käyttöohjeisiin verkkosivullamme.

### Kuvaus



Suodatinpumppuja voidaan käyttää painesuodattimina ja muunlaisina suodattimina.

Pumpun avoroottori pystyy käsittelemään jopa n. 8 mm:n kokoisia hiukkasia tukkeentumatta.

Uudelleen kehitetyn moottorinsa ansiosta se on yksi markkinoiden eniten energiaa säästävistä pumpuista.

Pumppu on varustettu kondensaattorilla. Pumpun moottori on suojattu ylikuumentumissuojalla, joka kytkee pumpun pois päältä, jos se ylikuormittuu tai käy kuivana. Roottorissa on keraamiset laakerit ilman kuparikomponentteja. Pumppua voidaan siten käyttää myös suolavedessä.



### Sisältö

1. Moottori ja johto (staattori)
2. Pumppukotelo (2-osainen)
3. Imuaukon kansi
4. Roottorin kansi, sis. tulo- ja poistoliittimet
5. Roottori
6. O-rengas
7. Välike
8. Letkuliittimet 25 - 32 - 40 mm, sis. O-rengas ja lukkorengas
9. Pumpun jalusta

## Tekniset tiedot

Malli	3000	5000	8000	12000	16000
Max. nostokorkeus	2,0 m	4,0 m	6,0 m	6,5 m	7,5 m
Max. virtaus l/h	3000	4500	8000	12000	16000
Teho	10 W	30 W	80 W	100 W	140 W
Takuu	2 vuotta	2 vuotta	2 vuotta	2 vuotta	2 vuotta
Tuotenro	30310	30311	30312	30314	30315

Kaikkien pumppujen mukana toimitetaan tulo-/poistoliittimet, jotka sopivat 1", 1 ¼" ja 1 ½" letkuihin.

## Turvallisuusmääräykset:



Pumppua saa käyttää ainoastaan puutarha-aldaiden tms. yhteydessä. Sähköasennusten on täytettävä voimassa olevat määräykset. Jos olet vähänkin epävarma sähkötoisissa, ota yhteyttä valtuutettuun sähköasentajaan.

Varmista ennen pumpun käyttöä, ettei johdossa ja pistokkeessa ole havaittavissa vaurioita.

Paikallisen sähköverkon jännitteen on vastattava laitteen tyyppikilvessä annettuja arvoja. Liitä pumppu sähköverkkoon aina vikavirtasuojan kautta, jonka laukaisuvirta on korkeintaan 30 mA.

Suojaa pistorasia kosteudelta ja sijoita se vähintään 2 metrin päähän altaasta. Pistoke ei saa altistua kosteudelle.

Irrota pistoke pistorasiasta aina, ennen kuin suoritat töitä pumpulle.

Turvallisuussyistä vain valmistaja saa korjata pumpun. Kaikki omavaltaiset toimenpiteet pumpulle mitätöivät takuun.

Älä koskaan kannata tai ripusta pumppua sähköjohdosta.

Lapset ja toimintakyvyltään rajoittuneet henkilöt eivät saa käyttää pumppua.

Älä lyhennä sähköjohtoa tai tee muutoksia siihen.

## Käyttö



Upota pumppu kokonaan vedenpinnan alapuolelle siten, että pumppupesä täyttyy vedellä, niin ettei ilmakuplia synny. Sijoita pumppu vähintään 20 cm vedenpinnan alapuolelle, koska muutoin se voi imeä ilmaa.

Suodatinpumppuja voidaan käyttää painesuodattimina ja muunlaisina suodattimina.

Pumpun avoroottori pystyy käsittelemään jopa n. 8 mm:n kokoisia hiukkasia tukkeentumatta. Sijoita pumppu laatan päälle tai muulle kanteelle alustalle, jos altaan pohja on hyvin likainen.

Upota pumppu ennen käyttöönottoa kokonaan vedenpinnan alapuolelle siten, että pumppupesä täyttyy vedellä kokonaan, niin ettei ilmataskuja synny. Sijoita pumppu vähintään 20 cm vedenpinnan alapuolelle, koska muutoin se voi imeä ilmaa.

Suodatinpumppussa ei ole ulkoisia metalliosia, joten sitä voidaan käyttää sekä makeassa että suolaisessa vedessä. Veden lämpötila saa olla korkeintaan 35 °C.

Pumppua voidaan käyttää sekä suoralla imulla että kiinnittämällä imuaukkoon letku. Pumppu voidaan sijoittaa mihin tahansa kohtaan altaasta.

## Ylikuumentamisen estäminen

Pumpun ylikuumentuessa integroitu lämpösuoja laukeaa ja sammuttaa pumpun, jotta se ei vaurioidu.

Tarkista ennen pumpun käynnistystä seuraavat asiat:

1. Tarkista, että imuletkun mitoitus on riittävä ja ettei se ole tukossa.
  2. Tarkista, ettei pumppukotelo ole tukossa.
  3. Tarkista, ettei pumpussa ole likaa, joka voi pysäyttää roottorin.
- Kun edellä mainitut asiat on tarkistettu, pumppu voidaan käynnistää.

## Huolto



Lue turvallisuusmääräykset huolellisesti läpi, ennen kuin ryhdyt tekemään pumpulle huoltotöitä. Kytke pumppu pois päältä irrottamalla pistoke pistorasiasta, ennen kuin suoritat pumpulle mitään toimia.



1. Irrota pumppukotelon yläosa neljä lukkiinnikettä avaamalla. Nosta yläosa pois.
2. Nosta pumppu pois jalustalta.

3. Irrota roottorin kansi kiertämällä sitä neljänneskiertos vastapäivään.

4. Irrota roottori roottoripesästä. Käsittele laipassa olevaa suurta O-rengasta varovasti.

5. Puhdista roottori ja roottoripesä haalealla vedellä ja sienellä tai pehmeällä liinalla.
6. Laita puhdistuksen jälkeen O-rengas takaisin paikoilleen laippaan. Varmista, että se on asianmukaisesti paikoillaan.
7. Aseta roottori takaisin roottoripesään.
8. Varmista, että roottori pääsee pyörimään vapaasti ja että O-rengas on asianmukaisesti paikoillaan.
9. Asenna roottorin kansi takaisin paikoilleen ja kierrä sitä neljänneskiertos myötäpäivään. Kokeile vielä sormella, että roottori pyörii vapaasti. Asennuksen helpottamiseksi roottorin kansi voidaan voidella muutamalla pisaralla oliiviöljyä tms.
10. Aseta pumppu takaisin paikoilleen jalustalle pumppukotelon alaosaan.
11. Aseta pumppukotelon yläosa takaisin paikoilleen ja lukitse se neljällä kiinnikkeellä.

Tarkista ja puhdista pumppu säännöllisin välein. Tämä ei vaadi teknistä osaamista, noudatetaan vain käyttöohjetta.

Pumppu pystyy pumppaamaan jopa 8 mm:n kokoisia partikkeleita, minkä vuoksi sen huoltotarve on vähäinen.

**HUOM.** Jos pumpulla pumpataan kalkkipitoista (kovaa) vettä, puhdista roottori säännöllisesti kalkinpoistoaineella, jotta siihen ei kerry kalkkisaostumia.

## Talvisäilytys



Pumppu ei saa altistua pakkasille. Ota pumppu sisätiloihin ennen talven tuloa ja puhdista se edellä annettujen ohjeiden mukaisesti. Laita pumppu sitten vedellä täytettyyn sankoon ja säilytä siltä suojassa pakkaselta.

## Takuu



Tällä pumpulla on 2 vuoden takuu valmistus- ja materiaalivikojen varalta. Takuu raukeaa, jos pumppua on käsitelty tai käytetty väärin, siihen on kertynyt kalkkisaostumia tai se on jäänytynyt. Takuu raukeaa myös, jos sähköjohtoa on lyhennetty tai pumpun sähköosiin on kajottu. Takuutodistuksena toimii ostokuittisi. Takuutapauksessa toimittamiseksi laitteen mukana ostokuitti tai kopio siitä.

Takuuaikana korjaamme tai vaihdamme pumpun (oman harkintamme mukaan).

HUOM. Roottori on kulutusosa eikä kuulu takuun piiriin. Takuu koskee vain pumppua, eikä välillisiä vahinkoja. Tämä takuu on valmistajan antama vapaaehtoinen lisäetu ja siihen pätevät lisäksi kuluttajansuojalain mukaiset ehdot.

## Jätteenkäsittely:



Viallista pumppua ei saa hävittää tavallisen kotitalousjätteen mukana, vaan se on toimitettava sähkölaitteiden kierrätyspisteeseen. Pondteam on Elkretsenin jäsen, joka on sähkö- ja elektroniikkatuotteiden kierrätykseen erikoistunut yritys, ja kuuluu lisäksi REPA-rekisteriin, pakkausmateriaalien kierrätysjärjestelmään.



Pumppukotelon yläosa /  
Pumpkåpa - topp



Imuaukon kansi /  
Insugslock



Pumppukotelon alaosa ja pumpun jalusta /  
Pumpkåpa - Boten med pumpfäste





Pumpun moottori / Pumpmotor



Roottori / Roottori



O-rengas / O-ring



Roottorin kansi / Rotorlåg

# Svenska

## Bruksanvisning för filterpumpar

Läs den här bruksanvisningen noggrant innan du använder pumpen.

Då vi kontinuerligt förbättrar och utvecklar våra produkter, kan tillbehör m.m. skilja sig från bilderna på förpackningarna.

Vi rekommenderar att Ni tittar på vår hemsida för att se de senaste uppdaterade bruksanvisningarna.

### Beskrivning



Filterpumparna är idealiska att driva tryckfilter och andre filtertyper.

Den öppna rotorn kan hantera partiklar upp till ca 8 mm utan att blockeras.

Den energisnåla motorn är en av de strömsnålaste pumparna som finns på marknaden.

Pumpen är synkron med en kondensator. Motorn skyddas av en överhettningsskyddsfunktion som stänger av den vid torrgång eller överbelastning. Rotor har keramiska lager utan kopparkomponenter som berör vatnet. Den kan användas i saltvatten.



### Innehåll

1. Motor med kabel (Stator)
2. Filterkåpa (två delar)
3. Lock till inlopp
4. Rotorlock med in- och utloppskoppling
5. Rotor
6. O-ring
7. Distansstycke
8. Slangkopplingar 25 - 32 - 40 mm med o-ring och låsring
9. Pumpfundament

## Teknisk data

Model	3000	5000	8000	12000	16000
Max lydthöjd	2,0 m	4,0 m	6,0 m	6,5 m	7,5 m
Max flöde l/t	3000	4500	8000	12000	16000
Energiförbrukning	10 W	30 W	80 W	100 W	140 W
Garant	2 år	2 år	2 år	2 år	2 år
Artkel Nr.	30310	30311	30312	30314	30315

Till alla pumparna medföljer in/utloppskopplingar som passar till 1" / 1 1/4" och 1 1/2" slang.

## Säkerhetsföreskrifter:



Pumpen får bara användas till trädgårdsdammar, och liknande. De elektriska installationerna måste överensstämma med gällande föreskrifter. Är du det minsta tveksam skall en auktoriserad elektriker rådfrågas.

Innan du använder pumpen förvissa dig om att kabel och kontakt inte har några synliga skador.

Spänningen i det lokala elnätet skall överensstämma med vad som står på typskylten. Pumpen skall alltid anslutas över en jordfelsbrytare på **högst 30 mA**.

Elanslutningen skall skyddas mot fukt och placeras minst 2 meter från dammen. Kontakten får inte utsättas för fukt.

Innan du utör något arbete i dammen skall pumpen kopplas från elnätet genom att du drar ur kontakten.

Av säkerhetsskäl får pumpen bara repareras av leverantören. Alla obehöriga ingrepp i pumpen gör att garantin bortfaller.

Pumpen skall aldrig bäras eller hängas i elkabeln.

Pumpen får inte användas av barn eller personer som inte förstår handhavandet.

**Elkabeln får inte kortas eller modifieras.**

## Användning



Pumpen skall nedsänkas helt under vatenytan så pumphuset fylls med vatten utan luftbubblor, och placeras minst 20 cm under vatenytan då den annars kan suga luft.

Filterpumparna är idealiska at driva tryckfiltre och andre filtertyper. Den öppna rotor kan hantera partklar up tll ca 8 mm utan at blocke.Är botnen i dammen mycket smutsig skall pumpan placeras på en plata eller liknande fast underlag.

Pumpen skall helt nedsänkas under vaten så den fylls helt utan luffickor innan den startas. Pumpen skall placeras minst 20 cm under vatenytan då den annars riskerar pumpa luf.

Filterpumpen har inga ytra metalldelar och kan användas både i söt och saltvaten. Vatentemperaturen får inte överstga 35° C.

Pumpen kan användas både med direkt insugning eller at en slang fästes på insuget och kan placeras var som helst i dammen.

## Förhindra överhetning

Om pumpen blir för varm löser det inbyggda termoskyddet ut och stänger av pumpen. Deta så at inga skador ska uppstå på pumpen.

**Innan du startar pumpen skall du kontrollera följande:**

1. Kontrollera at sugslangen har tillräcklig dimension och inte är tilltäppt.
2. Är filterkåpan tilltäppt?
3. Kontrollera så at det inte siter smuts, som stoppar rotorn.

**När ovanstående är kontrollerat kan pumpen startas igen.**

## Underhåll



Följ noga säkerhetsföreskrifterna innan du gör något underhåll på pumpen. Stäng pumpen genom at dra ur stckproppen ur elkontakten innan du gör något med pumpen.



1. Montera av den övre filterkåpan genom at lossa de fyra låsklamrarna. Lyf bort kåpan.
2. Lyf ur pumpen från botenplatan.
3. Vrid rotorlocket et kvarts varv motsols och dra det utåt.
4. Dra ut rotorn från pumphuset. Var noga med den stora o-ringen som ligger i pumphusets fläns.

5. Rengör rotor och rotorbrunn med ljummet vaten och en svamp eller mjuk trasa.
6. När delarna är rengjorda placeras o-ringen tillbaka i flänsen. Var noga med at den placeras korrekt.
7. Rotorn sätts tillbaka i rotorbrunnen.
8. Kontrollera at rotorn kan snurra obehindrat och o-ringen är korrekt placerad.
9. Montera tillbaka rotorlocket och vrid det et kvarts varv medsols. Kontrollera med fingret at rotorn löper frit. Går det trögt at montera tillbaka rotorlocket kan det smörjas in med et par droppar olivolja eller liknande.
10. Placera tillbaka pumpen i nedre filterkåpan.
11. Montera tillbaka den övre filterkåpan och lås med de fyra klamrarna.

Kontrollera med jämna mellanrum pumpen och rengör den. Deta kräver inga tekniska kunskaper utan det räcker med at följa bruksanvisningen. Pumpen klarar partklar upp til 8 mm vilket gör underhållet minimalt.

**OBS!** Om pumpen används i kalkhaltgt (hårt) vaten skall rotorn rensas regelbundet med avkalkningsmedel så den inte kalkar igen.

## Förvaring på vintern



Skydda pumpen mot at frysa in. Innan vintern tas pumpen in och rengörs, enligt ovanstående anvisningar. Lägg sedan pumpen i en hink med vaten och förvara den frostrit.

## Garant



Den här pumpen täcks av en 2 års garant mot produktions- och materialfel. Garantn gäller inte mot handhavandefel, kalk, frost eller felaktgt bruk.

Garantn bortaller om elkabeln kortas eller ingrepp görs i pumpens elektriska delar. Inköpskvitot gäller som garantsedel. Vid garantreklamaton skall inköpskvitot eller kopia medfölja. Under garantperioden repareras eller byts pumpen ut. (Vårt val).

OBS: Rotorn är en förslitningdetalj och omfattas ej av garantn. Garantn gäller endast pumpen men inga följdskador. Garantn gäller utöver konsumentköplagen och är et frivilligt åtagande från leverantören.

## **Avfallshantering:**



En defekt pump får inte slängas bland ordinarie hushållssopor utan skall lämnas in på en av kommunen bestämd plats för elmateriel tex en miljöstaton. Pondteam är med i elkretsen för återvinning av elavfall och REPA för återvinning av emballage.

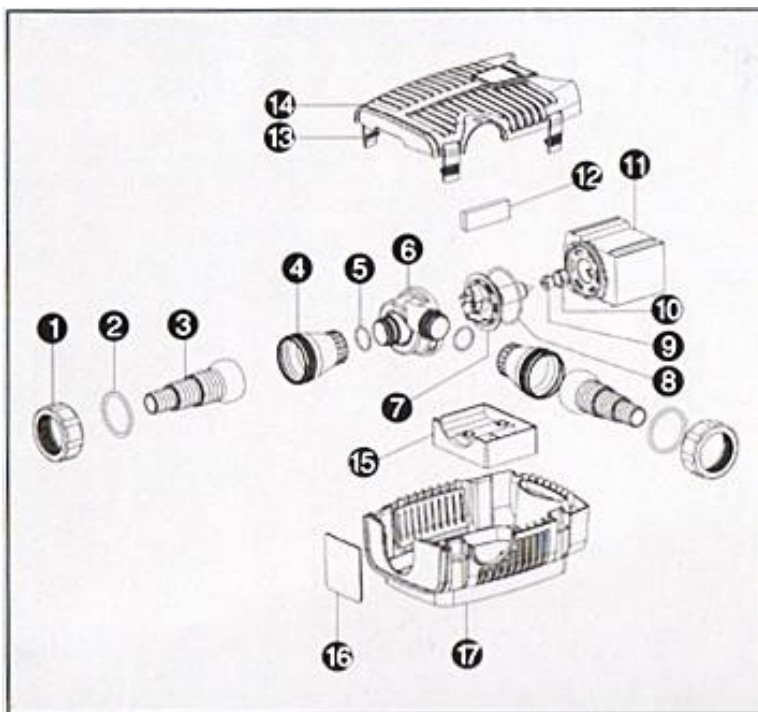


Letkuliitin 25, 32, 40 mm:n letkulle, sis. välike, O-rengas ja lukkorengas.

Slangadapter till 25, 32, 40 mm slang med distansstycke, O-ring och låsring.



Letkuliitin kokoonpantuna /  
Slangkopplingen monterad



- |                            |                             |
|----------------------------|-----------------------------|
| 1. Lukkorengas             | 1. Låsring                  |
| 2. O-rengas                | 2. O-ring                   |
| 3. Letkuliitin 25/32/40 mm | 3. Slangadapter 25/32/40 mm |
| 4. Poistoliitin            | 4. Utlopps adapter          |
| 5. O-rengas                | 5. O-ring                   |
| 6. Roottoripesä            | 6. Rotorhus                 |
| 7. Roottori                | 7. Rotor                    |
| 8. O-rengas                | 8. O-ring                   |
| 9. Keraaminen laakeri      | 9. Keramisk lager           |
| 10. Keraaminen laakeri     | 10. Keramisk lager          |
| 11. Pumppupesä             | 11. Pumphus                 |
| 12. Välike                 | 12. Distanstycke            |
| 13. Lukkokiinnike          | 13. Låsklämma               |
| 14. Pumppukotelon yläosa   | 14. Filterkåpa - Övre       |
| 15. Pumpun jalusta         | 15. Pumpfundament           |
| 16. Imuaukon kansi         | 16. Lock inlopp             |
| 17. Pumppukotelon alaosa   | 17. Pumpkåpa nedre          |





**Pondteam**<sup>®</sup>

Mossvägen 17  
S-232 37 Arlöv

SE: Tlf. 0046 (0)40-462112

SE: Fax 0046 (0)40-462114

Mail [info@pondteam.se](mailto:info@pondteam.se)

DK Tlf. 0045 44669909

DK Fax 0045 44669919

Mail [info@pondteam.dk](mailto:info@pondteam.dk)

Ohjekirjaversio / Manual versio 22122015